



Biljettprisundersökning 2015



Innehåll

Inledning	2
Metod och korta fakta om undersökningen	2
Sammanfattning	3
Fördelning mellan de olika biljettvarianterna	4
Resa med enkelbiljett	4
Priser för resa med enkelbiljett?	4
Resenärskategorier	5
Priser för enkelbiljett i relation till varandra	5
Resa med periodkort	6
Periodkort - Korta resor	6
Hur många enkelresor går det på ett periodkort?	7
Periodkort - Långa resor	7
Hur stor är skillnaden mellan periodkort för korta resor och långa resor?	8
Är rabatterna lika stora på enkelbiljett som periodkort?	8
Prisförändringar	9
Prisförändring (2010-2015)	9
Samarbeten	10
Biljettsamarbeten med andra RKM?	10
Biljettsamarbeten med något kommersiellt trafikföretag?	10
Särskilda biljettprodukter	11
Försäljningskanaler	11
Finns det möjlighet att köpa turistkort för er trafik?	11
Arbetar ni med företagsförsäljning?	12
Har ni särskild nattaxa?	12
Har ni särskild lågtrafiktaxa?	13
Finns det grupprabatter i er trafik?	14
Betalsätt	14
Kan man betala med kreditkort ombord?	15
Kan man köpa SMS-biljett för er trafik?	16
Kan man köpa biljett i en app för er trafik?	16
Bilaga 1 – Uppgiftslämnare	17

Biljettprisundersökning 2015

Inledning

Svensk Kollektivtrafik genomför en årlig undersökning rörande biljettpriser, villkor och betalningsmöjligheter hos sina medlemmar. Denna rapport är en sammanfattning av resultaten och är att betrakta främst som ett verktyg för benchmarking mellan organisationens medlemmar.

Frågorna rör tre områden, resa med enkelbiljett, resa med periodkort och övriga frågor som rör biljett och betalning. Rapporten nedan är upplagd efter denna indelning. Om inget annat anges avser statistiken förhållandet så som det var den 1 september 2015.

För frågor rörande undersökning och resultat vänligen kontakta Mattias Adell, mattias.adell@svenskkollektivtrafik.se

Metod och korta fakta om undersökningen

Undersökningen har genomförts som en webbenkät under perioden augusti-september 2015. Motsvarande undersökningar har genomförts sedan 2001.

24 deltagande organisationer, dvs. Svensk Kollektivtrafiks aktiva medlemmar har tillfrågats via epost. Svarsfrekvensen är 100 %. Svaren har bearbetats, och eventuella oklarheter i rapporteringen har klarats ut.

Då medlemmarnas taxsystem ofta har olika utformning är det i vissa fall svårt att ställa generiska frågor som kan besvaras av alla medlemmar. Som exempel kan nämnas att vissa regionala kollektivtrafikmyndigheter (RKM) prissätter enkelbiljetter efter zonindelad taxa, medan andra har kilometerbaserad taxa. Ett annat exempel är utformningen av periodkort, där vissa RKM har enhetstaxa oavsett reslängd och en RKM helt saknar en produkt som liknar ett klassiskt månadskort.

Som en konsekvens av ovanstående principiella olikheter är vissa frågor inte tillämpliga på alla organisationer, kommentarer kring detta ges främst i samband med respektive fråga.

Sammanfattning

Biljettpriserna i kollektivtrafiken har inte ändrats särskilt mycket mellan år 2014 till 2015. Med tanke på de begränsade prisökningarna i samhället i övrigt är det en rimlig utveckling. I genomsnitt har priset för enkelresor stigit med tre procent, månadskort för korta resor med två procent, medan månadskort för regionalt resande i stort sett är oförändrat. Genomsnittlig kostnad för ett månadskort (korta resor, vuxen) motsvarar 22 enkelbiljetter, vilket är detsamma som för 2014.

Enkelbiljetter

Priset för en enkelbiljett för vuxen varierar mellan 15 kronor (Region Gotland) och 45 kr (Waxholmsbolaget). Snittpriset är 26 kr/resa. 15 RKM har genomfört någon form av taxeändring för enkelbiljetter under det senaste året.

Periodkort korta resor

Priset varierar mellan 370 kronor och 790 kronor för olika RKM. Medelpriset 2015 ligger på är 573 kr/månad, vilket är två procent än 2014.

Periodkort långa resor

Priset varierar mellan 690 kronor och 2 310 kronor för olika RKM. Nio RKM har låtit taxan vara oförändrad mellan 2014 och 2015. Fem har sänkt priset, medan 7 har höjt.

Biljettering och betalning

12 RKM accepterar kontant betalning ombord i hela eller delar av trafiken, medan övriga 12 har skyddsstopp för kontanter. Detta är i stort sett samma bild som 2014. Endast några få RKM accepterar kontant betalning på stadsbussar, medan det är vanligare på tåg och regionbussar. I 20 av 24 RKM kan man på hela eller delar av trafiken betala med kreditkort ombord, medan endast sex erbjuder SMS-betalning - en nedgång från elva st 2014. Alla utom en RKM erbjuder även biljettköp via appar.

Taxesamarbeten

20 av RKM har taxesamarbeten med andra RKM vilket är oförändrat sedan 2014. 12 av RKM har också taxesamarbeten med kommersiella trafikföretag enligt årets undersökning(14st. 2014).

Särskilda biljettprodukter

- 14 (13) RKM erbjuder något form av turistikort.
- 6 (8) RKM har någon form av nattaxa på sin trafik.
- 16 (16) RKM erbjuder någon form av grupprabatt, Duo och familj är de vanligaste formerna av grupprabatt.
- En RKM har lågtrafiktaxa för alla resenärsgupper, ytterligare en erbjuder detta för seniorer och resenärer med barnvagn.
- 13 (15) arbetar aktivt med företagsförsäljning.

Fördelning mellan de olika biljettvarianterna

Den procentuella fördelningen mellan biljettyper och kortprodukter framgår av tabellen nedan. 50 % av resorna görs med enkelbiljett eller reskassa. Observera att andelarna i tabellen visar regionernas fördelning i genomsnitt. Eftersom regionerna inte viktas i förhållande till sin relativa storlek ger tabellen inte det nationella genomsnittet.

Biljettyp/Produkt	Andel av resorna
Enkelbiljett	24 %
Reskassa/Värdekort	26 %
Periodkort korta resor	30 %
Periodkort långa resor	17 %
Förbokade biljetter (Resplus)	3 %

Resa med enkelbiljett

Det finns många olika möjligheter att köpa biljett till sin resa. Ombordförsäljning har i hög grad ersatts med förköp. I den här undersökningen avses med en enkelbiljett en biljett som kan köpas i samband med resan.

Biljetten ska avse rätten att resa i en zon, i en tätort eller 0-10 km beroende på taxeyesystemets utformning. Eftersom taxemodellerna är olika ställs frågan flexibelt rörande kilometerantal eller taxezoner. Målsättningen med frågan är alltså att fånga priset för de korta resorna hos respektive RKM. För längre sträckor är motsvarande jämförelse svår att få rättvisande eftersom omfattningen av och storleken på de olika RKM:s linjenät är mycket varierande.

De allra flesta RKM erbjuder någon förm av värdekortprodukt (Reskassa), som laddas genom förskottbetalning. Den genomsnittliga rabatten för Reskassorna är 19 % på enkelbiljetten.

Priser för resa med enkelbiljett?

Priset för en resa varierar mellan 15 och 45 kronor. Detta är oförändrat jämfört med 2014, medan medelvärdet på 26 kronor är en krona högre än 2014.¹

Barnpris (0-6 år)

Alla RKM låter barn åka gratis i vuxen/betalands sällskap. Reglerna är olika för i vilken ålder man tillåter ensamresande barn, vilket innebär att vissa RKM har ett pris för barn 0-6 år motsvarande skolungdomspris.

Skolungdomspris (7-19 år)

Priset kan variera mellan 12 och 30 kronor per resa. Alla (24) RKM erbjuder särskilt pris för Skolungdom. Det rabatterade priset är mellan 48-87% av vuxenpriset. Medelpriset är 16 kr(15) /resa.

Ungdomspris (20-25 år)

Priset kan variera mellan 12 kronor för och 45 kr för per resa. De flesta (17) RKM erbjuder inte några rabatter för ungdomar (20-25 år). Priset är mellan 63-92% av Vuxenpriset. Medelpriset är 24 (20) kr/resa.

¹ Här utelämnas några specialtaxor som t.ex. Ockelbo och Avesta som båda har nolltaxa samt Kumla och Hallsberg i Örebro län som har lägre taxa (10 kr) än de övriga tätorterna inom Länsstrafiken Örebro.

Studentpris

Priset varierar mellan 12 kronor och 45 kronor per resa. Huvuddelen av RKM (19) erbjuder inte något rabatterat pris för studenter.

För de RKM som erbjuder studentrabatt är priserna mellan 63-87% av priset för en vuxen. Medelpriset är 25 (18) kr/resa.

Seniorpris

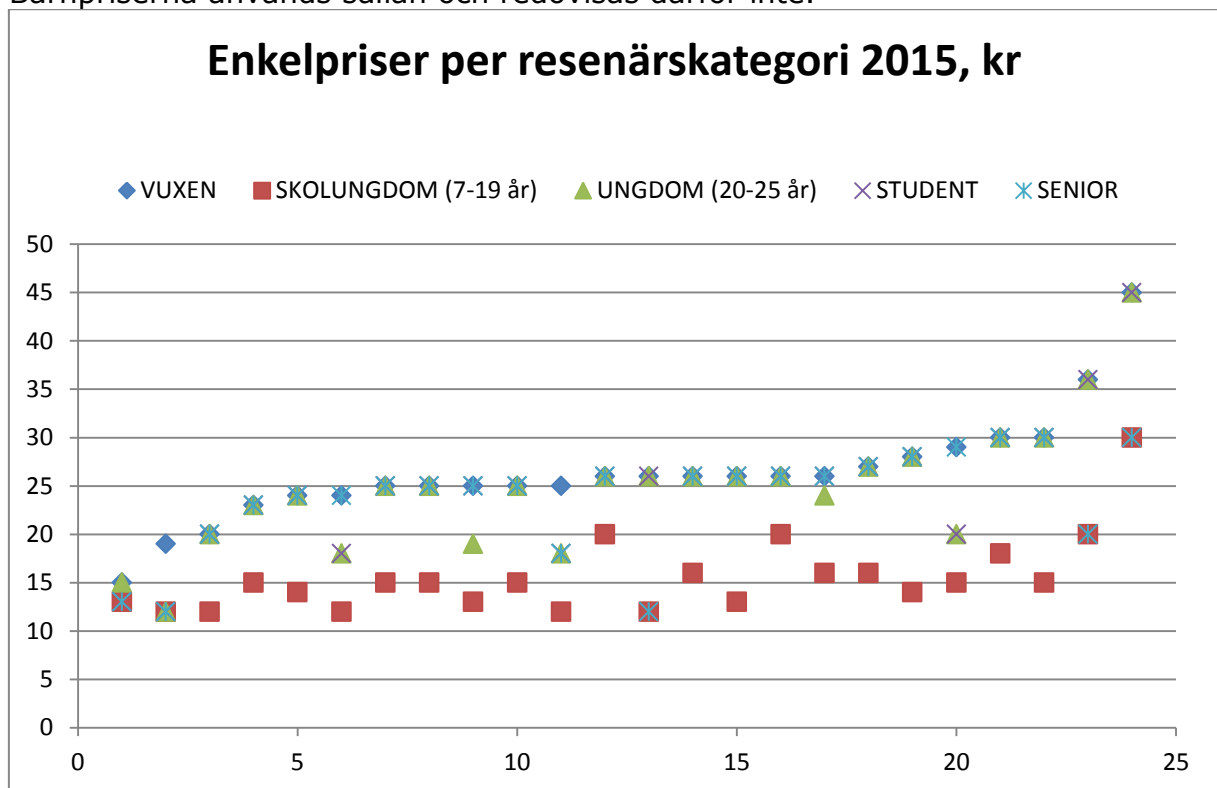
Priset varierar mellan 12 kronor och 30 kronor per resa. 6 av 24 RKM erbjuder ett rabatterat seniorpris. För dessa ligger priset mellan 46-87% av vuxenpriset. hänvisar resenären att resa för Vuxenpris. Medelpriset är 23 (18) kr/resa.

Resenärskategorier

Ålderskategorierna i undersökningen följer Svensk Kollektivtrafiks rekommendationer för åldersintervall. De följs idag fullt ut av nio RKM. Övriga RKM följer den med undantag att man inte har något särskild ålderskategori Ungdom (20-26 år).²

Priser för enkelbiljett i relation till varandra

I diagrammet nedan ser man det faktiska priserna en resenär inom respektive resenärskategori får betala per RKM. Det innebär att om t.ex. seniorpris saknas redovisas istället vuxenpriset. Diagrammet är sorterat så att den RKM som har det lägsta vuxenpriset ligger längst till vänster. Av diagrammet ser man "spannet" mellan billigast och dyrast både mellan och inom olika RKM. Barnpriserna används sällan och redovisas därför inte.



² Avstämning mot respektive RKM hemsida (2015-09-29)

Resa med periodkort

Två frågor i undersökningen handlar om resa med periodkort. Den ena försöker fånga kostnaden för resor med periodkort korta sträckor, den andra försöker fånga kostnaden för ett periodkort som gäller så stor geografisk yta som möjligt. Det är bara ett fåtal RKM som har särskilda periodkort för korta sträckor eller tätorter, detta gör att jämförelse mellan alla RKM inte är möjlig, men de RKM som har tätortskort, eller andra periodkort som gäller för mindre områden kan göra jämförelser mellan varandra.

Som diskuterats ovan om enkelbiljetter och längre resor är det ett problem att göra jämförelser när RKM:s geografiska yta och linjenät skiljer sig så mycket åt. De geografiskt små RKM kan möjligen jämföra sig med de andra mindre, och de större med andra större.

Två RKM (SLL och UL) har periodkort som både täcker städerna Stockholm respektive Uppsala, och resten av länet. Övriga RKM skiljer på produkterna periodkort tätort (korta resor) och region (långa resor). Priserna på produkterna skiljer sig också avsevärt. Det genomsnittliga pris för ett månadskort, vuxen korta resor är 573 kr, medan motsvarande kort för långa resor kostar 1243 kr.

I vissa RKM finns det en mängd olika periodkortsprodukter, medan det i andra enbart finns en. Några erbjuder periodkort för flera olika resenärskategorier, medan andra enbart har resenärskategorin vuxen.

Periodkort för seniorer och skolkort är särskilt svåra att mäta priset på, eftersom det för en del RKM finns olika former av subventioner som antingen gäller för hela RKM:s område eller för enskilda kommuner. Dessa två periodkort har därför undantagits från undersökningen. Det kan finnas anledning att återkomma till seniorkorten separat då detta periodkort är ett intressant styrmedel för att förflytta resor och resenärer mellan serviceresor och linjetrafik.

Periodkort - Korta resor

Vi efterfrågade priset för månadskort/30-dagarskort och för resor med periodkort för kortare resor motsvarande en zon.

En RKM (Västerbotten) har meddelat att de har olika priser på periodkort beroende på om biljetten köps som förköp eller ombord (gäller ULTRA-bussar i Umeå – ej regionaltrafiken).

I vissa RKM har man olika priser för periodkort för en zon i regiontrafik och andra (lägre priser) för resa i olika tätorter.

Barnpris (0-6 år)

Som regel erbjuder RKM inte månadskort för de yngsta barnen, troligen är förklaringen att de ändå måste resa tillsammans med en "vuxen" och då reser gratis.

Skolungdomspris (7-19 år)

Priset kan variera mellan 150 (240) kronor per månad och 560 (550) kronor per månad. Några (5) RKM erbjuder inte rabatterade månadskort för skolungdom, utan hänvisar till priset för vuxna.

För de RKM som erbjuder skolungdomspris ligger prisnivån mellan 25 och 80 % av vuxenpriset.

Ungdomspris (20-25 år)

Priset kan variera mellan 280 kronor per månad och 510 kronor per månad. Merparten (13) RKM erbjuder dock inga månadskort denna kategori. Där ungdomspris finns är priset 62-87 % av vuxenpriset.

Studentpris

Priset kan variera mellan 280 kronor per månad och 560 kronor per månad. Flera (12) RKM erbjuder dock inte månadskort för studenter. Priset är mellan 60-75 % av vuxenpriset.³

Seniorpris

Priset varierar mellan 240 kronor per månad och 490 kronor per månad. Enbart ett fåtal (8) RKM erbjuder periodkort för seniorer. Priset är mellan 46-75 % av vuxenpriset.⁴

Vuxenpris

Priset varierar mellan 370 och 790 kronor per månad. I snitt är priset 573 kr/månad. Medianen är 560 kr/mån.⁵

Hur många enkelresor går det på ett periodkort?

Eftersom både enkelbiljett och periodkort avser de kortast möjliga resorna inom varje RKM går det att göra en kvalificerad jämförelse. Hur många enkelresor till vuxenpris behöver man göra i ett område för att det ska löna sig att köpa ett periodkort? Antalet resor man behöver göra är i snitt 22 (23) för att periodkortet ska betala sig, men varierar mellan 17 och 28 (32).⁶

Periodkort - Långa resor

Medelpriset är 1 243 kronor/månad (1237), vilket motsvarar en årskostnad på 14 916 kronor. Rätten till reseavdrag går vid 10 000 kronor, vilket i snitt ger 4 916 kronor som resenärer kan yrka reseavdrag för. Fem RKM har periodkort för långa resor som understiger beloppet för reseavdrag.

Vissa RKM erbjuder endast periodkort som täcker hela linjenätet, medan andra även erbjuder kort för delar av linjenätet. Det som inte redovisas i denna undersökning är de biljettprodukter som täcker flera trafikföretags erbjudanden (tex möjligheten att resa på SJ-trafik inom länet, eller särskilda länsöverskridande biljettprodukter).

Som tidigare sagts är förutsättningarna olika då linjenät, turtäthet och geografisk yta avsevärt skiljer sig åt mellan olika RKM, och jämförelserna i undersökningen ska därför betraktas med viss försiktighet.

De två stadstrafikorganisationerna ingår inte i denna fråga. Inte heller Kollektivtrafikmyndigheten i Västernorrland som inte erbjuder periodkort till fastpris på regionnivå. I Västernorrland har man istället ett resekort som minst ger 10% rabatt jämfört med enkelbiljett och där rabatten ökar för antalet resor man gör. Basen för frågan är därför 21 istället för 24 RKM.

³ Studentpriset för länskort SLL är billigare än priset för Vuxen för tätortskort Söder-/Norrtälje, detta har dock inte räknats med, då det inte är ett riktat erbjudande för periodkort med korta resor.

⁴ I Jönköping är det enbart i två kommuner (Jönköping och Gislaved) det finns ett erbjudande och då för resenärer 75+. Flera enskilda kommuner har fattat beslut om att seniorer reser gratis, åldersgräns och vilket sorts trafik som erbjudandet innefattar varierar.

⁵ I denna beräkning ingår inte UL:s periodkort för de mindre tätorterna (290 kr/mån).

⁶ Räknar man resor i Hallsberg och Kumla där enkelbiljetten kostar 10 kr skulle det istället krävas 37 resor per månad för att nå upp till periodkortspriset.

Barnpris (0-6 år)

Endast en RKM erbjuder ett rabatterat månadskort för de minsta barnen. I övriga fall får barn under sju år som köper månadskort betala samma pris som skolungdomar alternativt priset för vuxen. Förklaringen är att de ändå måste resa tillsammans med en "vuxen" och då reser gratis.

Skolungdomspris (7-19 år)

Priset kan variera mellan 300 kronor per månad och 1195 kronor per månad. Flera (8) RKM erbjuder dock inga månadskort för Skolungdom. Priset är mellan 22-74 % av Vuxenpriset. Medelpriset är 691 kr.⁷

Ungdomspris (20-25 år)

Priset varierar mellan 690 och 1265 kronor per månad. De flesta (10) RKM erbjuder inte månadskort för Ungdomar. Priset är mellan 64-80 % av Vuxenpriset. Medelpriset är 978 kr.

Studentpris

Priset kan variera mellan 525 kronor per månad och 1265 kronor per månad. 12 RKM har rabatterade länskort för studenter, övriga hänvisar till vuxenpriset. Priset är mellan 64-75 % av Vuxenpriset. Medelpriset är 864 kr.

Seniorpris

Priset varierar mellan 240 och 880 kronor per månad. Sju (7) RKM erbjuder periodkort för Seniorer. Priserna ligger mellan 20 och 67 % av vuxenpriset. Medelpriset är 547 kr.⁸

Vuxenpris

Priserna ligger mellan 740 kronor per månad och 2310 kronor per månad. Snittet är 1243 (1237) kr/mån och medianen 1300 (1205) kr/mån.

Hur stor är skillnaden mellan periodkort för korta resor och långa resor?

För korta resor kostar ett månadskort mellan 370 och 790 kronor per månad. Motsvarande för långa resor är från 740 till 2310 kronor per månad. Kostnaden för ett periodkort för korta resor jämfört med motsvarande kort för långa resor varierar från 22% i Norrbotten till 100% för Waxholmsbolaget. Den största prisskillnaden har Länstrafiken i Norrbotten (528 respektive 2310 kr) och den minsta för Waxholmsbolaget (750kr för ett månadskort på hela linjenätet). I snitt är priset för ett periodkort för korta resor 46 % av ett periodkort för långa resor.

Är rabatterna lika stora på enkelbiljett som periodkort?

En intressant fråga att ställa sig är om RKM ger samma rabatt på månadskortet för korta och långa resor för olika resenärskategorier när man jämför med vad en enkelbiljett för kort resa kostar. Jämförelsen haltar lite eftersom inte alla RKM har samma erbjudanden, men kan ändå anses värd att göra.

⁷ För Region Gotland är kortet gratis för skolungdomar skrivna på Gotland, fastlänningar är hänvisade till Vuxenbiljett.

⁸ I Dalarna erbjuds Seniorkort enbart per helår, i jämförelsen används därför det månadsbelopp som dras via autogiro.

- För resenärskategorin **Skolungdom** (7-19) motsvarar kostnaden för ett periodkort för kortare resor 22 enkelresor och kostnaden för ett periodkort för hela länet motsvarar 48 enkla resor.
- För resenärskategorin **Student** motsvarar kostnaden för ett periodkort för kortare resor 27 enkelresor och kostnaden för ett periodkort för hela länet motsvarar 52 enkla resor.
- För resenärskategorin **Senior** motsvarar kostnaden för ett periodkort för kortare resor 20 enkelresor och kostnaden för ett periodkort för hela länet motsvarar 39 enkla resor.

Prisförändringar

I anslutning till frågan om prisförändringar ställdes även en fråga om genomförda taxe- eller zonförändringar. Det är dock inte alla RKM som har zoner vilket innebär att det kan finnas ett mörkertal, där en RKM ändrat modell för kilometerberäkning, men detta fångas i så fall upp genom att man svarar att man gjort en prisrevidering. 15 av 24 RKM (62%) har haft prisrevisioner, och två av dessa har även reviderat zonindelningar.

Prisförändring (2010-2015)

Följer man utvecklingen över tid så ser man att priserna i snitt ökat. Enkelbiljettpriset för korta resor är ett exempel på detta. Elva RKM har ändrat taxan det senaste året, två har sänkt enkelpriset och de övriga 9 har höjt. I genomsnitt har priset för en kort enkelresa ökat från 25 till 26 kr från 2014 till 2015. 13 RKM har inte ändrat taxan för enkelbiljett, kort resa. 10 RKM har inte ändrat taxan för periodkort för korta resor och även 10 har låtit taxan vara oförändrad på periodkort för långa resor.

Den största procentuella prisändringen från 2014 till 2015 var +33 % på enkelbiljett kort resa senaste året, och största sänkning var - 14 %. Mellan 2013 och 2014 var den största höjningen +18 %, mellan 2012 och 2013 var siffran +21% och året dessförinnan +25 %. Prisförändringen för enkelbiljetter kort resa från 2014 till 2015 är i genomsnitt +3 %, vilket är klart lägre än den genomsnittliga prisökningen för perioden 2011-14 som var 7 % per år.

I några fall har det varit betydande prisändringar på periodkort kort resa - som mest var höjningen +46 %, medan den största sänkningen var 13 %. Den genomsnittliga prisändringen var +2% - ungefär samma förändring som för enkelpriset. Hälften dvs. 12 RKM har samma pris 2015 som 2014, 10 har höjt priset och två har sänkt.

För periodkort, långa resor är det en något annorlunda bild som framträder. 13 av 21 RKM har sänkt priset eller har kvar samma pris som 2014. Övriga åtta har höjt sina priser. Sammanlagt ger detta en sänkning av genomsnittspriset för månadkort långa reor på 0,5 %. Detta kan jämföras med ökningstakten mellan år 2013 och 2104 som var 1 %, och hela perioden 2010-2014 då ökningstakten var +4 % per år. Några RKM har gjort stora prisjusteringar mellan 2014 och 2015, största höjning var 320 kr och största sänkning var 310 kr.

Samarbeten

Liksom tidigare år ställs förutom de rena prisfrågorna även frågor som rör betalning och biljettering, vilka redovisas nedan.

Biljettsamarbeten med andra RKM?

Flertalet, 20 RKM har biljettsamarbeten med andra RKM.

Frågan är avsedd att täcka både samarbeten rörande enkelbiljetter och periodkortsgiltighet. Samma fråga ställdes 2014 och även då hade 20 av RKM biljettsamarbeten med andra RKM. Utöver de bilaterala biljettsamarbetna ingår alla RKM i det nationella biljettsamarbetet Resplus.



Biljettsamarbeten med något kommersiellt trafikföretag?

Samarbeten med kommersiella trafikföretag är inte lika vanligt, men 50 % - 12st RKM har något sådant biljettsamarbete. Detta är en viss nedgång från 2014 då 14 RKM angav att de samarbetade med kommersiella transportföretag. Frågan är avsedd att täcka både samarbeten rörande enkelbiljetter och periodkortsgiltighet (t.ex. SJ, MTR, Nettbuss, Swebus, Flygbussarna).



Särskilda biljettprodukter

En intressant del av undersökningen är frågorna som berör särskilda biljettprodukter som olika RKM erbjuder samt de försäljningsåtgärder som de gör. Frågorna gäller områden som turistkort, natt- och lågtrafiktaxor, grupprabatter, företagsförsäljning mm.

Försäljningskanaler

Det har skett en snabb utveckling inom detta område de senaste åren, och alla RKM erbjuder ett antal alternativa sätt och köpa biljetter, fylla på reskassor eller förnya periodkort. I tabellen nedan framgår hur många av RKM:erna som erbjuder de olika alternativa försäljningskanalerna.

Försäljningskanal	Antal RKM som erbjuder
Egna försäljningskontor	24
Agenter/återförsäljare	21
Biljettautomater	14
Webshop	23
Mobilapp	23

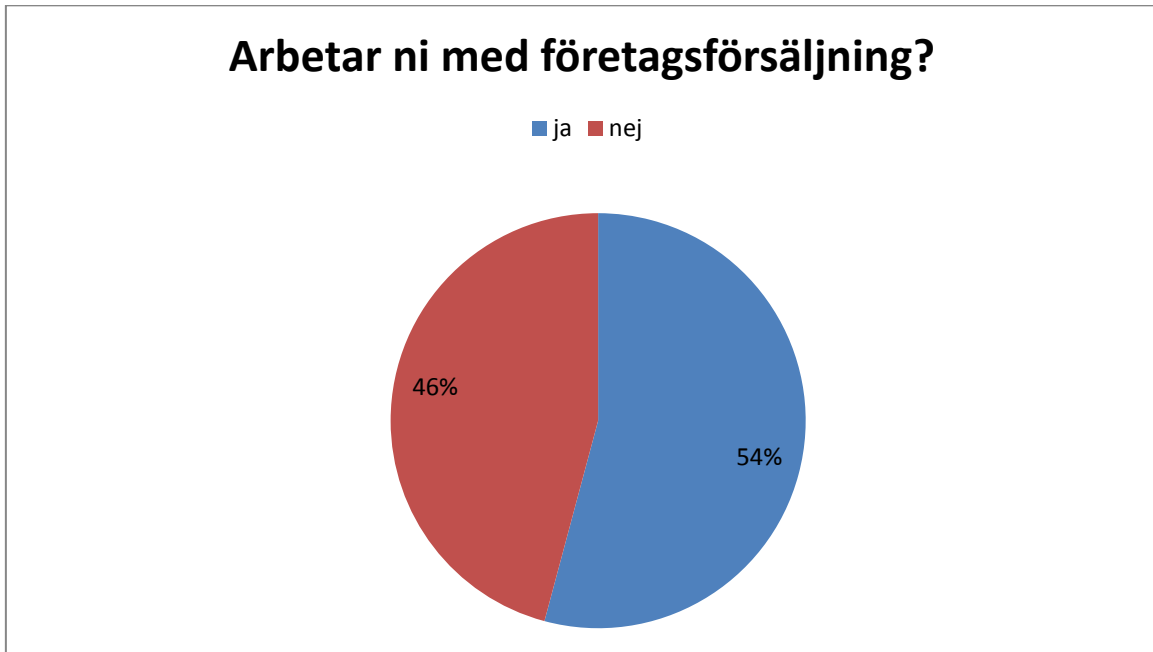
Finns det möjlighet att köpa turistkort för er trafik?

Diskussioner pågår om vilka resenärskategorier som kan anses vara målgrupp för den samhällsbetalda kollektivtrafiken. Turism är hur som ofta ett prioriterat satsningsområde för regionen inom övriga verksamhetsfält. 14 av de 24 RKM har Turistkort i sitt biljettsortiment, vilket är en viss ökning från 2014.



Arbetar ni med företagsförsäljning?

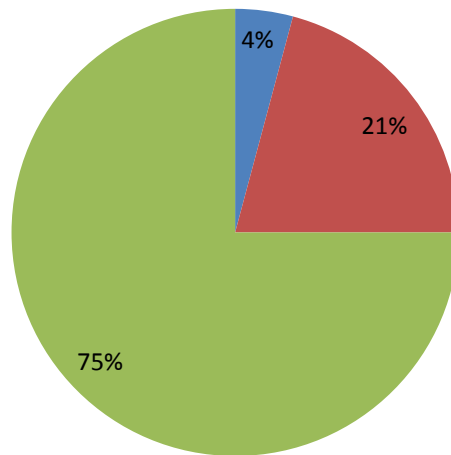
Ett område där det finns olikheter mellan de 24 RKM är företagsförsäljning. Vissa ser det som ett område där det går att åstadkomma ett ökat resande, medan andra inte prioriterar företagsförsäljning. 54% (13) av RKM arbetar med företagsförsäljning, vilket är två RKM färre än 2014

**Har ni särskild nattaxa?**

75 % av RKM har inte särskild nattaxa, jämfört med 67 % för 2014. Följande RKM har särskild nattaxa: Halland, Kalmar, Västernorrland, Jämtland och Kronoberg som har det på både stads- och regiontrafik samt Norrbotten som enbart har den i regiontrafiken.

Har ni särskild nattaxa?

■ Ja i regiontrafiken ■ Ja i stads- och regiontrafiken ■ Nej

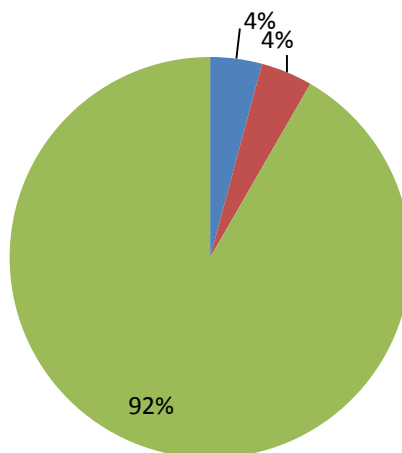


Har ni särskild lågtrafiktaxa?

Enbart Jönköpings länstrafik och Karlstadsbuss erbjuder särskild lågtrafiktaxa. I Karlstadsbuss fall gäller lågtrafiktaxan endast för seniorer och resenärer med barnvagn.

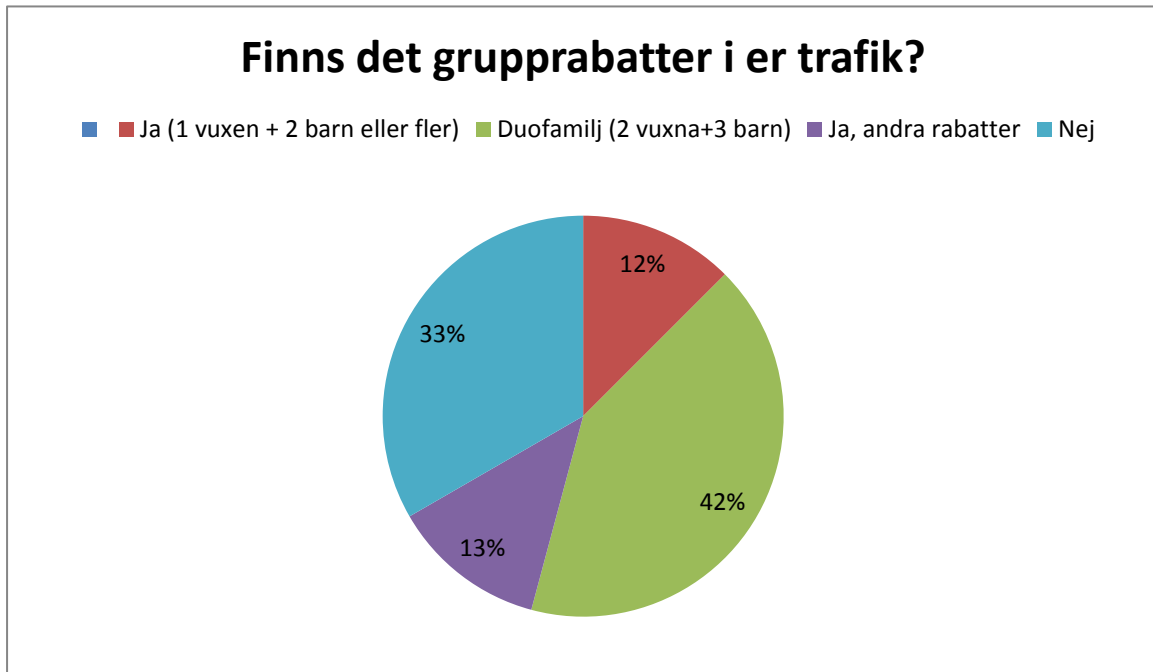
Har ni särskild lågtrafiktaxa?

■ Ja i stadstrafiken ■ Ja i stads- och regiontrafiken ■ Nej



Finns det grupprabatter i er trafik?

De olika RKM erbjuder ofta olika typer av grupprabatter, men åtta RKM har inte grupprabatter. Nationellt har man samlats kring en minsta standard inom Resplus med 1 vuxen + 2 barn (0-6 år). Men på hemmaplan varierar det mycket. I många fall rör det sig om familjerabatter där en vuxen får ta med sig ett eller flera barn utan extra kostnad, men det finns även rena gruppvarianter och duo-varianter där även vuxna som reser tillsammans kan få rabatt.



Med andra rabatter avses:

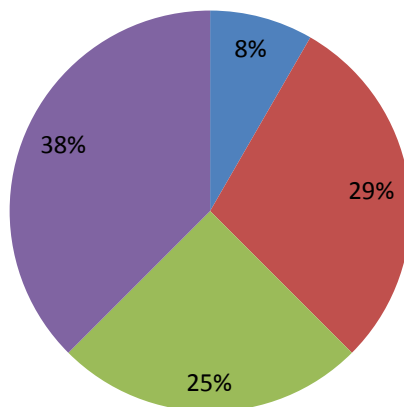
- 5 personer eller fler oavsett resenärskategorier (Jämtland)
- Gruppkort för 4 personer (Luleå Lokaltrafik)
- Medföljandeerbjudande på dygnsbiljetter och periodkort (Västtrafik)

Betalsätt

Jämfört med förra året är det i år färre RKM som inte accepterar kontant betalning ombord – i år säger 9 nej till kontanter mot 13 st 2014. Flera av RKM som inte har kontantstopp försöker dock styra betalningen till andra kanaler tex genom att ha ett prispåslag vid ombordförsäljning.

Kan man betala med kontanter ombord?

■ Ja i stadstrafiken ■ Ja i regiontrafiken ■ Ja i stads- och regiontrafiken ■ Nej

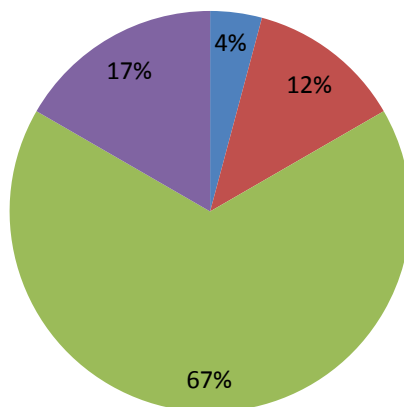


Kan man betala med kreditkort ombord?

Hos 83 % av RKM kan man betala sin biljett med kreditkort ombord, åtminstone på någon del av trafiken. Detta är en ökning från 75 % 2014.

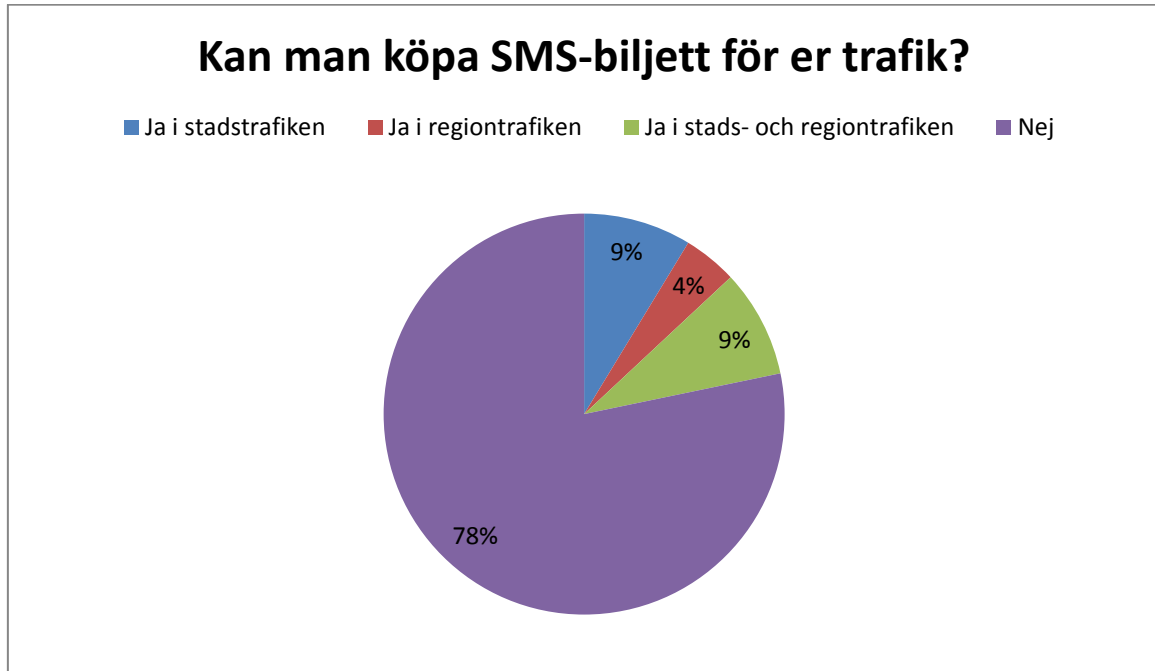
Kan man betala med kreditkort ombord?

■ Ja i stadstrafiken ■ Ja i regiontrafiken ■ Ja i stads- och regiontrafiken ■ Nej



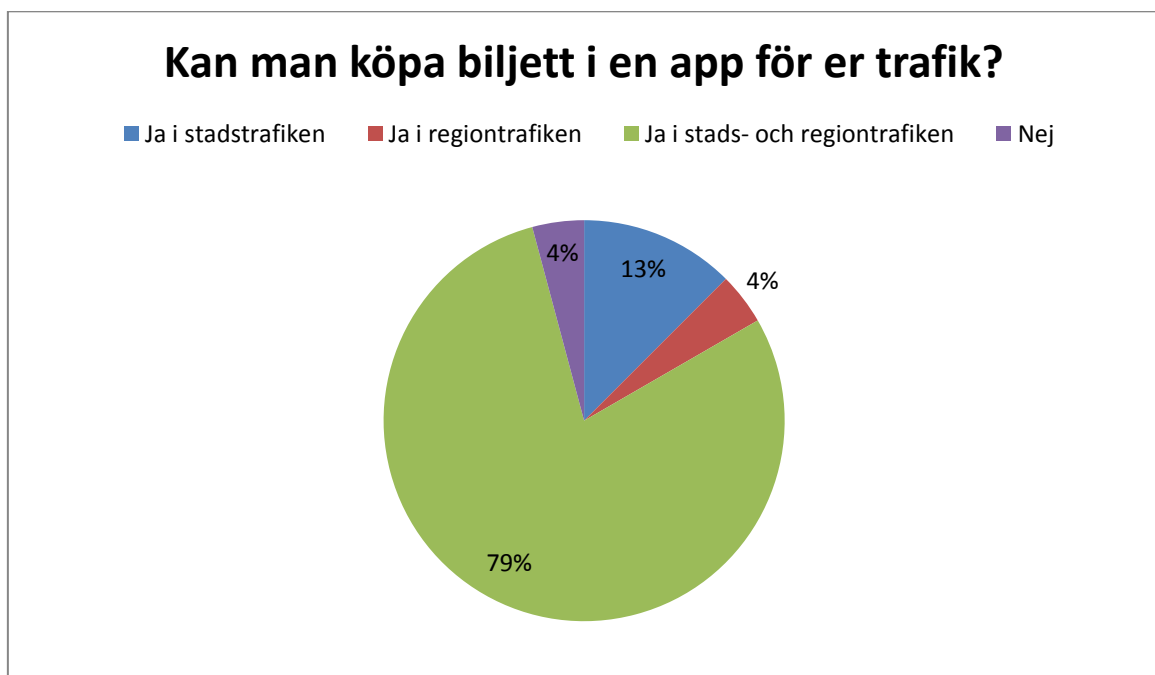
Kan man köpa SMS-biljett för er trafik?

Allt färre av RKM erbjuder möjlighet att köpa biljetten som SMS. 2014 var det elva RKM som erbjöd detta för hela eller delar av trafiken, medan det 2015 bara är sex. Detta är just vad som förutsågs i förra årets utgåva av denna rapport.



Kan man köpa biljett i en app för er trafik?

Alla utom en RKM har en APP som man kan köpa biljetter med. Några har det endast för stadstrafiken, men flertalet både för stads och regiontrafiken.



Bilaga 1 – Uppgiftslämnare

AB Dalatrafik

annika.gustafsson@dalatrafik.se

AB Östgotatrafiken

katarina.bratu@ostgotatrafiken.se

Blekingetrafiken, Region Blekinge

helene.johansson@blekingetrafiken.se

Hallandstrafiken

jesper.andersson@hlt.se

Jönköpings Länstrafik

Viktor.gustafsson@jlt.se

Kalmar Länstrafik

catarina.nilsson@klt.se

Karlstadsbuss

robert.sahlberg@karlstad.se

Kollektivtrafikmyndigheten i Västernorrlands län

Rolf.sjodin@dintur.se

Kommunalförbundet Sörmlands Kollektivtrafikmyndighet

Hanna.Bergstrom@lanstrafiken.se

Luleå Lokaltrafik AB

anders.johansson@llt.lulea.se

Länstrafiken i Jämtlands län AB

fredrik@ltr.se

Länstrafiken i Norrbotten AB

elisabeth.eriksson@ltnbd.se

Länstrafiken i Västerbotten

britta.tiger@lanstrafikeniac.se

Länstrafiken Kronoberg

patrik.ohlson@lanstrafikenkron.se

Länstrafiken Örebro

martin.fagerlund@lanstrafiken.se

Region Gotland

Anita.carlsson@gotland.se

Skånetrafiken

kjersti.lundemo@skanetrafiken.se

TF SLL

sven.rudebeck@sll.se

UL

nikodemus.kyhlen@ul.se

Waxholmsbolaget

Cecilia.wallden@sll.se

Värmlandstrafik

karin.haglund@varmlandstrafik.se

Västmanlands lokaltrafik

diana.leijonberg@ltv.se

Västtrafik AB

orjan.sjoling@vasttrafik.se

X-trafik

therese.nilsson@lg.se

Svensk Kollektivtrafik
Hornsgatan 15, 1 tr
118 46 Stockholm
08 – 452 71 30
www.svenskkollektivtrafik.se



SVENSKKOLLEKTIVTRAFIK